



**Ricevitore con fascia pettorale  
per la misurazione della  
frequenza cardiaca con gli  
smartphone**

## **ISTRUZIONI PER L'USO**



## **VOLUME DI FORNITURA**

### 1 ricevitore

(n. art. RUNDC1,  
modello: 92-1103800-01)  
incluse batterie al litio (3V, CR1220)



Prima di utilizzare il ricevitore rimuovere la linguetta di isolamento dall'alloggiamento che deve essere aperto a tale scopo.

### 1 fascia pettorale

(composta da sensore e fascia elastica)  
(n. art. RUNDC1, modello: T000260)  
batteria al litio inclusa (3V, CR2032)



La fascia elastica si trova nella custodia di cartone in cui è imballato il sensore della fascia pettorale; aprire la custodia di cartone per estrarre la fascia elastica.

## **COMPATIBILITÀ ELETTROMAGNETICA**

È assolutamente necessario evitare campi magnetici molto intensi (ad esempio trasformatori); in caso contrario potrebbero sorgere anomalie nella trasmissione. L'inosservanza di queste indicazioni può comportare disturbi o danneggiamenti del ricevitore con fascia pettorale.

## **FUNZIONAMENTO A BATTERIA**

Il ricevitore e la fascia pettorale funzionano rispettivamente con una batteria al litio (ricevitore: 3V, CR1220; fascia pettorale: 3V, CR2032).

Di seguito sono riportate alcune indicazioni relative alla gestione delle **batterie**:

- Sostituire una batteria solo con una di tipo analogo.
- Non ricaricare le batterie o riattivarle con altri mezzi, non smontarle, gettarle nel fuoco o metterle in cortocircuito.
- Tenere sempre le batterie lontano dalla portata dei bambini. In caso di ingestione le batterie possono causare pericoli mortali. Conservare quindi le batterie e la fascia pettorale in un luogo inaccessibile per i bambini piccoli. Se è stata ingerita una batteria, consultare immediatamente un medico.
- Non esporre mai le batterie a un calore eccessivo come quello provocato dai raggi solari, dal fuoco o da fonti simili: elevato pericolo di fuoriuscite di liquido! L'inosservanza di queste indicazioni può comportare il danneggiamento ed eventualmente l'esplosione delle batterie.
- Rimuovere tempestivamente la batteria esausta dal ricevitore e/o dalla fascia pettorale; altrimenti sussiste il pericolo di fuoriuscite di liquido. In questo caso evitare il contatto con la pelle, gli occhi e le mucose. Sciacquare subito le parti entrate in contatto con gli acidi della batteria con abbondante acqua pulita e consultare immediatamente un medico. Se necessario pulire i contatti della batteria e quelli del dispositivo. Conservare le istruzioni per l'uso per poter consultare anche le indicazioni sulle batterie.

L'inosservanza di queste indicazioni può comportare il danneggiamento ed eventualmente l'esplosione delle batterie.

Per le informazioni sulla sostituzione della batteria del ricevitore e della fascia pettorale consultare i capitoli “Sostituzione della batteria del ricevitore” e “Sostituzione della batteria della fascia pettorale”.

## **PERICOLI PER BAMBINI E PERSONE NON AUTOSUFFICIENTI**

Questo apparecchio non è stato ideato per essere usato da persone (compresi i bambini) con ridotte capacità fisiche, sensoriali o psichiche o mancata esperienza e/o mancate nozioni, salvo che vengano sorvegliate da una persona addetta alla sicurezza oppure che abbiano ricevuto da questa istruzioni sull'uso dell'apparecchio.

## **SMALTIMENTO**

Le batterie sono rifiuti speciali. Per uno smaltimento conforme delle batterie sono disponibili i relativi contenitori nei negozi che vendono batterie e nei punti di raccolta comunali. Se si desidera smaltire il proprio ricevitore o la propria fascia pettorale è necessario farlo in base alle disposizioni attuali. Rivolgersi al punto di raccolta comunale per le relative informazioni.



KRIPPL-WATCHES Warenhandels GmbH  
Maria-Theresia-Straße 41, 4600 Wels, Austria

Smaltire l'imballaggio conformemente alle disposizioni attuali. Rivolgersi al punto di raccolta comunale per le relative informazioni.

## **MESSA IN FUNZIONE**

### **1. Installazione dell'app runtastic /codice di attivazione**

Aggiungi il link sotto riportato nella barra degli indirizzi del tuo browser per accedere alla homepage runtastic; dopo aver inserito il codice di attivazione verrai guidato nei vari passaggi.

<http://www.runtastic.com/de/activate>

Per accedere a questa pagina puoi anche scannerizzare il codice QR di seguito riportato con il tuo smartphone. Per poter utilizzare questa caratteristica devi prima scaricare dal relativo "App-Store" l'applicazione gratuita con la quale puoi scannerizzare questo codice. A questo punto scannerizza il codice QR e segui le istruzioni sulla homepage runtastic.



**Oppure** hai la possibilità di **acquistare** la funzione "battito cardiaco" e molte altre funzioni nell'AppStore o in negozio.

### **2. Applicazione della fascia pettorale**

Lato anteriore del sensore:

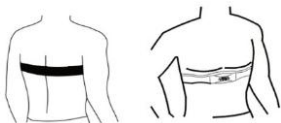


Lato posteriore del sensore:



Superfici di contatto del  
sensore

Unisci la fascia elastica al sensore. Regola la fascia elastica in modo tale che il sensore sia posizionato saldamente sul petto sotto i muscoli pettorali.



Per garantire un buon contatto con la pelle è necessario inumidire i contatti del sensore oppure utilizzare un gel elettroconduttore (reperibile nei negozi specializzati in attrezzature mediche).

### **3. Collega il tuo dispositivo runtastic**

Inserisci il ricevitore nella presa dell'auricolare del tuo smartphone.

Attenzione al corretto posizionamento del ricevitore:



Puoi anche collegare l'auricolare del tuo smartphone al

ricevitore; a tale scopo sul lato superiore del ricevitore si trova una presa.

#### **NOTA**

1. Se non visualizzi la frequenza cardiaca è possibile che i contatti per il ricevitore nel tuo smartphone abbiano una polarità diversa. In tal caso apri l'alloggiamento del ricevitore (come descritto al punto "Sostituzione della batteria del ricevitore") e commuta l'interruttore. Richiudi l'alloggiamento e ripeti la connessione al battito cardiaco come descritto al punto 3. "Attivazione della misurazione del battito cardiaco". Se la misurazione del battito cardiaco fosse

instabile, contattare il seguente indirizzo e-mail: [service@runtastic.com](mailto:service@runtastic.com)

2. Il microfono e l'altoparlante vengono disattivati non appena il ricevitore viene collegato al telefono; è comunque possibile utilizzare l'auricolare.
3. Il telecomando dell'auricolare dell'iPhone non funziona se il ricevitore è connesso al telefono.
4. Il ricevitore è acceso e consuma l'accumulatore non appena viene connesso al telefono, anche se l'app runtastic non è attiva. Perciò si deve rimuovere il ricevitore se non viene utilizzato.
5. La durata della batteria del ricevitore è di circa 2 anni e mezzo in caso di utilizzo di un'ora al giorno. Se la trasmissione tra il ricevitore e la fascia pettorale non dovesse più funzionare, sostituisci la batteria come descritto al punto "Sostituzione della batteria del ricevitore", e "Sostituzione della batteria della fascia pettorale".

#### **4. Attivazione della misurazione del battito cardiaco**


Per attivare la misurazione del battito cardiaco apri l'app runtastic dello smartphone.

##### ***iPhone:***

Vai al punto del menu "**Settings**" e seleziona "**Heart Rate Settings**".

Seleziona il punto "**runtastic Receiver with Chest Strap**" e posiziona su **ON** "**Enable runtastic Receiver**"; quindi premi "**Re-Pair**". Se la connessione al battito cardiaco non dovesse funzionare, consulta il punto 1 nella nota a pagina 6.

### **Sistemi operativi Android:**

Vai al punto del menu **“Settings”** (  simbolo in alto a destra) e seleziona **“Heart Rate Settings”**.

Seleziona **“Receiver + Chest strap (5.3 kHz)”**.

Se la connessione al battito cardiaco non dovesse funzionare, consulta il punto 1 nella nota a pagina 6.

### **BlackBerry:**

Vai al punto del menu **“Settings”** e seleziona **“Heart Rate”**. Al punto **“Heart Rate Monitoring”** seleziona l'impostazione **“enabled”** e al punto **“Heart Rate Sensor”** l'impostazione **“runtastic”**.

Se la connessione al battito cardiaco non dovesse funzionare, consulta il punto 1 nella nota a pagina 6.

### **Windows Phone 7:**

Vai al punto del menu **“Settings”** e seleziona **“Heart Rate Settings”**. Al punto **“runtastic Receiver (5.3 kHz)”** posiziona su **ON**.

Se la connessione al battito cardiaco non dovesse funzionare, consulta il punto 1 nella nota a pagina 6.

## **5. Passaggio tra la trasmissione codificata e quella non codificata**

Sono disponibili 16 canali codificati e un canale non codificato.

Premendo una volta il tasto sulla parte anteriore della fascia pettorale



si passa tra i canali codificati. Se tieni premuto il tasto per 5 secondi, passi automaticamente al canale non codificato. Premendo di nuovo il tasto, passi di nuovo ai canali codificati.



### ***iPhone:***

Vai al punto del menu **“Settings”** e seleziona **“Heart Rate Settings”**. Nella parte inferiore del display puoi vedere su quale canale sta trasmettendo la fascia pettorale. Se desideri cambiare il canale, premi il pulsante presente sulla fascia pettorale, come sopra descritto; seleziona quindi **“Re-Pair”** e lo smartphone si ricollegherà con la fascia pettorale sul nuovo canale.

### ***Sistemi operativi Android:***

Sullo smartphone Android nel menu **“Settings”**, **“Heart Rate Settings”** puoi vedere al punto **“Sensor channel”** su quale canale sta trasmettendo la fascia pettorale. Se si utilizza un canale codificato, verrà visualizzato un numero. Se si utilizza un canale non codificato, viene visualizzato **“uncoded”**. Se desideri cambiare il canale, prima devi interrompere il collegamento selezionando **“No pulse connection”**. Adesso cambia il canale di trasmissione come sopra descritto premendo il tasto sulla fascia pettorale. Seleziona di nuovo il punto **“Receiver + Chest strap (5.3 kHz)”**: lo smartphone si collegherà di nuovo con la fascia pettorale sul nuovo canale.

### ***BlackBerry:***

Sullo smartphone BlackBerry nel menu **“Settings”**, **“Heart Rate Settings”** al punto **“Sensor channel”** puoi vedere su quale canale sta trasmettendo la fascia pettorale. Se si utilizza un canale codificato, verrà visualizzato un numero. Se si utilizza un canale non codificato, viene visualizzato **“uncoded”**. Se desideri cambiare il canale, prima devi premere il tasto sulla fascia pettorale, come descritto sopra; seleziona nuovamente **“Connect Sensor”**: lo smartphone si collegherà di nuovo con la fascia pettorale sul nuovo canale.

### **Windows Phone 7:**

Sullo Windows Phone 7 nel menu “**Settings**”, “**Heart Rate**” al punto “**Sensor channel**” puoi vedere su quale canale sta trasmettendo la fascia pettorale. Se si utilizza un canale codificato, verrà visualizzato un numero. Se si utilizza un canale non codificato, viene visualizzato “**uncoded**”. Se desideri cambiare il canale, prima devi premere il tasto sulla fascia pettorale, come descritto sopra; seleziona nuovamente “**Connect Sensor**”: lo smartphone si collegherà di nuovo con la fascia pettorale sul nuovo canale.

#### **NOTA:**

##### **I vantaggi della trasmissione codificata:**

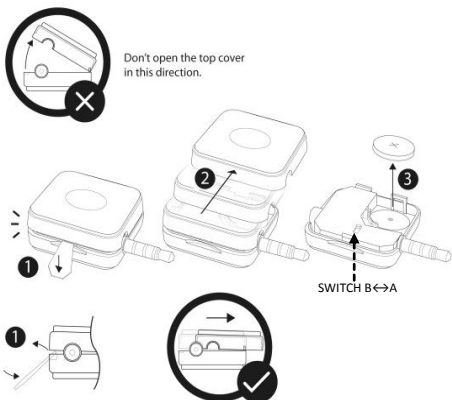
La trasmissione dalla fascia pettorale al ricevitore viene codificata; in questo modo la trasmissione non viene quasi mai disturbata da elementi esterni quali ad esempio la fascia pettorale di un'altra persona.

##### **I vantaggi della trasmissione non codificata:**

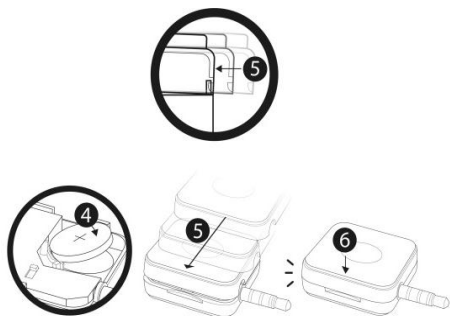
La trasmissione dalla fascia pettorale al ricevitore avviene su una frequenza consigliata dalla maggioranza delle apparecchiature per il fitness; in questo modo è possibile utilizzare la fascia pettorale anche con molte altre apparecchiature per il fitness come ad esempio il tapis roulant o il crosstrainer.

## **SOSTITUZIONE DELLA BATTERIA DEL RICEVITORE**

Apri l'alloggiamento del ricevitore come illustrato nell'immagine.



Estrai la vecchia batteria e inseriscine una nuova da 3 V di tipo CR1220. Accertati assolutamente che il polo positivo (+) sia rivolto verso l'alto e che la batteria tocchi il contatto della batteria presente nell'alloggiamento.



## **SOSTITUZIONE DELLA BATTERIA DELLA FASCIA PETTORALE**

Apri il coperchio del vano portabatteria con una moneta facendolo ruotare in senso antiorario. Estrai la vecchia batteria e inseriscine una nuova da 3 V di tipo CR2032. Accertati assolutamente che il polo positivo (+) sia rivolto verso l'alto. Ricolloca il coperchio del vano portabatteria e richiudilo facendolo ruotare in senso orario. Fai in modo che il coperchio sia ben chiuso per evitare che l'umidità entri all'interno della fascia pettorale.

### **DATI TECNICI**

#### Ricevitore

Alimentazione elettrica:

1 batteria al litio (3V, CR1220)

#### Fascia pettorale

Alimentazione elettrica:

1 batteria al litio (3V, CR2032)

Frequenza di trasmissione dalla fascia pettorale al ricevitore: 5,3 kHz

#### Impermeabilità

Il ricevitore e la fascia pettorale sono protetti contro gli spruzzi d'acqua. Nella tabella seguente sono presentate le attività e le condizioni per le quali sono adatti:

sudore schizzi	doccia	bagni, nuoto	sport acquatici
Sì	No	No	No

## **DICHIARAZIONE DI CONFORMITA'**



### **Direttiva CEM 2004/108/CE**

Testo breve della dichiarazione di conformità: con la presente Krippel-Watches dichiara che il ricevitore (n. art. RUNDC1, modello: TP00270) e la fascia pettorale (n. art. RUNDC1, modello: T000260) sono conformi ai requisiti di base e alle altre disposizioni pertinenti della direttiva 2004/108/CE.

Il testo completo della dichiarazione di conformità è reperibile sulla seguente homepage:  
[www.runtastic.com](http://www.runtastic.com)

## **GARANZIA**

Per questo prodotto si offre una garanzia di 24 mesi. La durata della garanzia decorre dalla data della vendita (scontrino di cassa, ricevuta d'acquisto). Entro questo periodo ripariamo gratuitamente tutti i guasti riconducibili a difetti di materiale o di funzionamento; restano esclusi l'utilizzo improprio, le batterie, le cadute, i colpi e simili.

In caso di problemi potete:

- a) rivolgervi al negozio in cui avete acquistato l'oggetto
- b) scrivere un email al seguente indirizzo:  
[service@runtastic.com](mailto:service@runtastic.com)

**SI PREGA DI NOTARE CHE, PER MOTIVI ORGANIZZATIVI, PACCHI NON PRECEDENTEMENTE ANNUNCIATI NON VERRANNO ACCETTATI!**



[www.runtastic.com](http://www.runtastic.com)





