

**Ontvanger met borstband
voor hartslagmeting met
smartphones**

GEBRUIKSHANDLEIDING



INHOUD PAKKET

1 ontvanger

(Art. nr. RUNDC1,

Type: 92-1103800-01)

incl. lithiumbatterij (3V, CR1220)

Verwijder de isolatiestrips voordat de ontvanger gebruikt wordt uit de behuizing (hiervoor moet de behuizing geopend worden).



1 borstband

(bestaand uit sensor en elastische band)

(Art.-nr. RUNDC1, type: T000260)

incl. lithiumbatterij (3V, CR2032)



De elastische band bevindt zich in de kartonnen houder waar de sensor van de borstband in verpakt is. Open deze houder om de band eruit te halen.

ELEKTROMAGNETISCHE COMPATIBILITEIT

Zeer sterke magnetische velden (bijv. transformatoren) moeten te allen tijde vermeden worden, omdat anders afwijkingen in de overdracht kunnen ontstaan. Het niet opvolgen van deze instructies kan leiden tot storing of beschadiging van de ontvanger met borstband.

GEVAAR VOOR KINDEREN EN HULPBEHOEVENDE PERSONEN

Dit apparaat mag niet worden gebruikt door personen (waaronder kinderen) met beperkte fysieke, zintuiglijke of geestelijke vermogens, of zonder

ervaring en/of kennis van het apparaat, tenzij zij onder toezicht staan of instructies hebben gekregen over het gebruik van het apparaat van iemand die verantwoordelijk is voor hun veiligheid. Kinderen moeten in het oog worden gehouden om ervoor te zorgen dat ze niet met het apparaat spelen.

VEILIGHEIDSINSTRUCTIE

Belangrijk: Raadpleeg altijd uw arts voordat u met een regelmatig trainingsprogramma begint. De ontvanger met borstriem is geen medisch apparaat, het is een trainingshulpmiddel voor het meten en aangeven van uw hartfrequentie. Draggers van pacemakers mogen apparaten voor het meten van de hartfrequentie enkel gebruiken na overleg met de arts.

Opmerking: De borstriem kan latexbestanddelen bevatten. Dit materiaal kan in zeldzame gevallen allergische reacties veroorzaken, in bepaalde omstandigheden kunnen relatief sterke huidirritaties en rood worden van de huid optreden. De borstriem niet meer gebruiken wanneer u ook maar de lichtste roodheid van de huid constateert. Wij raden u aan in dat geval een dermatoloog te raadplegen.

WERKING BATTERIJEN

De ontvanger de borstband worden beide door een lithiumbatterij gevoed (ontvanger: 3V, CR1220; borstband: 3V, CR2032).

Hieronder vindt u enkele instructies voor het omgaan met **batterijen**:

- Vervang een batterij alleen door een exemplaar van hetzelfde type.

- Batterijen mogen niet geladen of anderszins opnieuw opgeladen worden, ze mogen niet uit elkaar worden genomen en niet in vuur geworpen of kortgesloten worden.
- Bewaar batterijen altijd buiten het bereik van kinderen. Batterijen kunnen bij inslikken levensgevaarlijk zijn. Bewaar de batterijen en de borstband daarom buiten het bereik van kleine kinderen. Als een batterij wordt ingeslikt, moet onmiddellijk medische hulp ingeroepen worden.
- Stel de batterijen niet bloot aan overmatige hitte, zoals zonlicht, vuur e.d.! Er bestaat een verhoogd risico op lekkage. Het niet in acht nemen van deze instructies kan tot beschadiging en onder bepaalde omstandigheden zelfs tot explosie van batterijen leiden.
- Verwijder een lege batterij direct uit de ontvanger resp. borstband, anders kan deze gaan lekken. Vermijd in geval van lekkage contact met huid, ogen en slijmvliezen. Spoel de door het accuzuur aangetaste delen direct met veel water en raadpleeg onmiddellijk een arts. Reinig indien nodig de batterijcontacten en ook de tegencontacten in het apparaat. Bewaar de gebruikshandleiding als naslagwerk, ook voor de batterijspecificaties.

Het niet in acht nemen van deze instructies kan tot beschadiging en onder bepaalde omstandigheden tot explosie van batterijen leiden.

Informatie over het vervangen van de batterij van de ontvanger en van de borstband vindt u onder „Batterij ontvanger verwisselen“ resp. „Batterij borstband verwisselen“.

AFVALVERWERKING

Batterijen zijn chemisch afval. Voor een juiste afvoer van batterijen staan bij verkooppunten van batterijen en gemeentelijke inzamelpunten geschikte containers ter beschikking.

Als u de ontvanger resp. borstband wilt weggooien, zorg er dan voor dat dit op juiste wijze gebeurt. Neem voor meer informatie contact op met het stadskantoor.

KRIPPL-WATCHES Warenhandels GmbH

Maria-Theresia-Straße 41, 4600 Wels, Österreich

Voer ook de verpakking op juiste wijze af. Neem voor meer informatie contact op met het stadskantoor.



INBEDRIJFNAME

1. Installatie runtastic app/activeringscode

Voer onderstaande link in in de adresbalk van uw browser in om naar de homepage van runtastic te gaan, die u stap voor stap helpt bij het invoeren van uw activeringscode.

<http://www.runtastic.com/de/activate>

U kunt ook de hieronder aangebrachte QR-code scannen met uw smartphone, om naar deze pagina te gaan. Om deze functie te kunnen gebruiken, moet u eerst in de betreffende „App-store“ de gratis applicatie downloaden waarmee u deze code kunt scannen. Scan de QR-code en volg de instructies op de runtastic Homepage.



Daarnaast kunt u in de App-store of elders ook apps voor hartslagfunctie of andere functies **kopen**.

2. Borstband omdoen

Sensor voorkant:



Sensor achterkant:



Koppel de elastische band aan de sensor. Stel de elastische band zo in, dat de sensor tegen de borst aan ligt, onder de borstspieren.



Om een goed contact met de huid te verzekeren, moet u de contacten van de sensor bevochtigen of een ECG-gel (te verkrijgen in medische speciaalzaken)

3. Sluit uw runtastic-hardware aan

Plug de ontvanger in in de koptelefoonaansluiting van uw smartphone.

Let op de juiste positionering van de ontvanger:



U kunt ook de koptelefoon van uw smartphone op de ontvanger aansluiten, de ontvanger heeft daartoe een aansluiting aan de bovenzijde.

OPMERKING

1. Als u geen aflezing voor de hartfrequentie ziet, kan het zijn dat de contacten voor de ontvanger in uw smartphone anders gepoold zijn. In dit geval opent u de behuizing van de ontvanger (zoals beschreven onder „Batterij ontvanger verwisselen“) en stelt u de schakelaar in de behuizing om. Sluit de behuizing weer en herhaal de aansluiting van de hartslagmeter zoals onder „Hartslagmeting activeren“ beschreven. Als de hartslagmeting instabiel is, neem dan contact op via e-mailadres: service@runtastic.com.
2. Microfoon en luidspreker worden gedeactiveerd zodra de ontvanger op de telefoon aangesloten wordt; het gebruik van een koptelefoon is wel mogelijk.
3. De afstandsbediening van de koptelefoon van de iPhone werkt niet als de ontvanger aan de telefoon aangesloten is.
4. De ontvanger wordt direct na aansluiting op de telefoon ingeschakeld en verbruikt batterijstroom, zelfs als de runtastic app niet actief is. Verwijder daarom de ontvanger als deze niet gebruikt wordt.
5. De batterijlevensduur van de ontvanger is ca. 2,5 jaar bij een dagelijks gebruik van 1 uur. Indien de overdracht tussen ontvanger en borstband niet meer functioneert, vervang dan de batterij zoals beschreven onder „Batterij ontvanger verwisselen“ resp. „Batterij borstband verwisselen“.

4. Hartslagmeting activeren


Om de hartslagmeting te activeren opent u de runtastic app op uw smartphone.

iPhone:

Ga naar menu „**Settings**“ en selecteer „**Heart Rate Settings**“. Stel de instelling voor „**runtastic receiver with Chest Strap**“ in op **ON**.

Raadpleeg als de functie niet werkt punt 1. in de Opmerking op pagina 6.

Android besturingssystemen:

Ga naar menu „**Settings**“ ( -symbool rechts bovenin) en selecteer „**Heart Rate Settings**“.

Selecteer „**Receiver + Chest strap (5.3 kHz)**“.

Raadpleeg als de functie niet werkt punt 1. in de Opmerking op pagina 6.

BlackBerry:

Ga naar menu „**Settings**“ en selecteer „**Heart Rate**“. Kies bij „**Heart Rate Monitoring**“ instelling „**enabled**“ en bij „**Heart Rate Sensor**“ „**runtastic**“.

Raadpleeg als de functie niet werkt punt 1. in de Opmerking op pagina 6.

Windows Phone 7:

Ga naar menu „**Settings**“ en selecteer „**Heart Rate Settings**“.

Stel „**runtastic Receiver (5,3 kHz)**“ in op **ON**.

Raadpleeg als de functie niet werkt punt 1. in de Opmerking op pagina 6.

5. Wisselen tussen gecodeerde en ongecodeerde overdracht

Er zijn 16 gecodeerde kanalen en één ongecodeerd kanaal beschikbaar. Door eenmaal op de knop aan

de voorkant van de borstband te drukken, wordt van gecodeerd kanaal gewisseld.



Als u de knop 5 seconden ingedrukt houdt, wordt naar het ongecodeerde kanaal geschakeld. Door nogmaals te drukken gaat u weer naar de gecodeerde kanalen.

iPhone:

Ga in het menu naar „**Settings**“ en kies „**Heart Rate Settings**“. Onderaan het scherm staat op welk kanaal de bortsband nu uitzendt. Om van kanaal te wisselen wordt, zoals hierboven omschreven, op de knop van de borstband gedrukt om van kanaal te wisselen; kies „**Re-Pair**“ en de Smartphone maakt op het nieuwe kanaal opnieuw verbinding met met de borstband.

Android besturingssystemen:

Op de Android smartphone staat in menu „**Settings**“, „**Heart Rate Settings**“ onder „**Sensor Channel**“ op welk kanaal de borstband nu uitzendt. Als een gecodeerd kanaal wordt gebruikt, staat hier een getal. Wordt het ongecodeerde kanaal gebruikt, dan staat er „**uncoded**“. Om van kanaal te wisselen, moet de verbinding onderbroken worden; selecteer hiervoor „**No pulse connection**“. Verander nu het overdrachtkanaal zoals eerder beschreven door op de knop op de borstband te drukken. Selecteer nu weer „**Receiver + Chest strap (5.3 kHz)**“ en de Smartphone maakt op het nieuwe kanaal verbinding met de borstband.

BlackBerry:

Op uw Blackberry ziet u in menu „**Settings**“, „**Heart Rate Settings**“ onder „**Sensor channel**“ op welk

kanaal de borstband nu uitzendt. Als een gecodeerd kanaal wordt gebruikt, staat hier een getal. Wordt het ongecodeerde kanaal gebruikt, dan staat er „**uncoded**“. Druk, om van kanaal te wisselen, zoals hierboven beschreven op de knop op de borstband, selecteer weer „**Connect Sensor**“, en de smartphone maakt op het nieuwe kanaal weer verbinding met de borstband.

Windows Phone 7:

Op een Windows Phone 7 staat in menu „**Settings**“, „**Heart Rate**“ onder „**Sensor channel**“ op welk kanaal de borstband nu uitzendt. Als een gecodeerd kanaal wordt gebruikt, staat hier een getal. Wordt het ongecodeerde kanaal gebruikt, dan staat er „**uncoded**“. Druk, om van kanaal te wisselen, zoals hierboven beschreven op de knop op de borstband, selecteer weer „**Connect Sensor**“, en de smartphone maakt op het nieuwe kanaal weer verbinding met de borstband.

OPMERKING:

Voordeel gecodeerde overdracht:

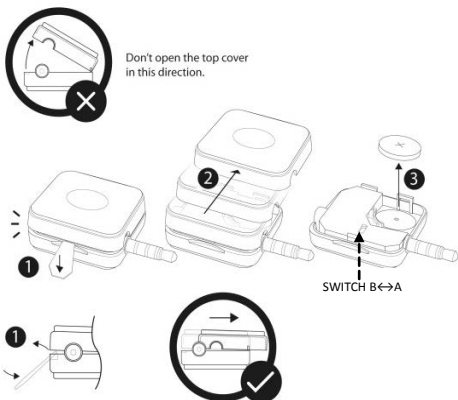
De overdracht van borstband naar ontvanger wordt gecodeerd, waardoor de overdracht nauwelijks door stoorfactoren, zoals bijv. de borstband van een andere persoon, gestoord wordt.

Voordeel ongecodeerde overdracht:

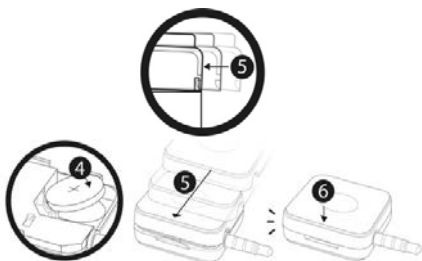
De overdracht van de borstband naar ontvanger gebeurt op een frequentie die de meeste fitnessstoestellen ontvangen, waardoor u de borstband ook met heel veel andere fitnessstoestellen, zoals bijv. de loopband of de crosstrainer, kunt gebruiken.

BATTERIJ ONTVANGER VERWISSELEN

Open de behuizing van de ontvanger zoals aangegeven op de tekening.



Neem de oude batterij eruit en plaats een nieuwe 3V batterij van type CR1220. Let er goed op dat de pluspool (+) naar boven wijst en dat de batterij tegen het batterijcontact in de behuizing aandrukt.



BATTERIJ BORSTBAND VERWISSELEN

Open het deksel van het batterijvak met een munt die linksom gedraaid wordt. Neem de oude batterij eruit en plaats een nieuwe 3V batterij van type CR2032. Let er goed op dat de pluspool (+) naar boven wijst. Plaats het deksel van het batterijvak terug en sluit het door rechtsom te draaien. Let erop dat het deksel stevig gesloten is, zodat er geen vocht in de borstband kan lopen.

TECHNISCHE GEGEVENS

Ontvanger

Stroomvoorziening:

1 lithiumbatterij (3V, CR1220)

Borstband

Stroomvoorziening:

1 lithiumbatterij (3V, CR2032)

Overdrachtfrequentie van de borstband naar de ontvanger: 5,3 kHz

Waterdichtheid

De ontvanger en de borstband zijn spatwaterdicht. In de volgende tabellen ziet u voor welke activiteiten en condities ze geschikt zijn:

| Zweetdruppels | Douche | Baden, zwemmen | Watersport |
|---------------|--------|----------------|------------|
| Ja | Nee | Nee | Nee |

CONFORMITEITSVERKLARING

EMC-richtlijn 2004/108/EC:

Korte tekst van de conformiteitsverklaring:

Hierbij verklaart Krippel-Watches, dat de ontvanger (art.-nr. RUND1, type: TP00270) en de borstband (art.-nr. RUND1, type: T000260) in overeenstem-



ming zijn met de essentiële eisen en andere relevante bepalingen van de richtlijn 2004/108/EC.

De volledige tekst van de conformiteitsverklaring kunt u op Homepage lezen: www.runtastic.com

GARANTIE

Op dit product verlenen we 24 maanden garantie. De garantietijd begint vanaf de verkoopsdatum (kassabon, aankoopbewijs). Binnen deze periode worden alle gebreken, die voortvloeien uit materiaal- of functioneel gebrek, behalve: batterijen, verkeerde bediening, laten vallen, stoten en dergelijke, gratis hersteld.

In het geval van een reclamatie heb je de volgende mogelijkheden:

- a) wendt je aan het verkooppunt, of
- b) schrijf ons een E-Mail: service@runtastic.com

LET ER OP, DAT WE UIT ORGANISATORISCHE GRONDEN GEEN ONAANGEMELDE, PORTVRIJ INGESTUURDE PAKKETTEN KUNNEN AANNEMEN!!!!

www.runtastic.com

