

**Empfänger mit Brustgurt  
zur Herzfrequenzmessung mit  
Smartphones**

**BEDIENUNGS-ANLEITUNG**



**CE**

## **LIEFERUMFANG**

### 1 Empfänger

(Art.-Nr. RUNDC1,

Type: 92-1103800-01)

inkl. Lithiumbatterie (3V, CR1220)

Entferne vor Verwendung des Empfängers den Isolationsstreifen aus dem Gehäuse, öffne dazu das Gehäuse.



### 1 Brustgurt

(bestehend aus Sensor und elastischem Gurt)

(Art.-Nr. RUNDC1, Type: T000260)

inkl. Lithiumbatterie (3V, CR2032)



Der elastische Gurt befindet sich im Kartoneinleger in dem der Sensor des Brustgurtes eingepackt ist, öffne den Kartoneinleger um den elastischen Gurt herauszunehmen.

## **ELEKTROMAGNETISCHE VERTRÄGLICHKEIT**

Sehr starke Magnetfelder (z.B. Transformatoren) müssen unbedingt gemieden werden, da sonst Abweichungen in der Übertragung entstehen können. Das Nichtbeachten dieser Hinweise kann zu Störungen oder zur Beschädigung deines Empfängers mit Brustgurt führen.

## **BATTERIEBETRIEB**

Dein Empfänger und der Brustgurt werden jeweils mit einer Lithiumbatterie (Empfänger: 3V, CR1220; Brustgurt: 3V, CR2032) betrieben.

Nachstehend findest du einige Hinweise zum Umgang mit **Batterien**:

- Ersetze eine Batterie nur durch einen gleichwertigen Batterietyp.
- Batterien dürfen nicht geladen oder mit anderen Mitteln reaktiviert, nicht auseinander genommen, in Feuer geworfen oder kurzgeschlossen werden.
- Bewahre die Batterien immer außerhalb der Reichweite von Kindern auf. Batterien können bei Verschlucken lebensgefährlich sein. Bewahre die Batterien und den Brustgurt deshalb für Kleinkinder unerreichbar auf. Wurde eine Batterie verschluckt, muss sofort medizinische Hilfe in Anspruch genommen werden.
- Setze die Batterien niemals übermäßiger Wärme wie Sonnenschein, Feuer oder dergleichen aus! Es besteht erhöhte Auslaufgefahr. Die Missachtung dieser Hinweise kann zur Beschädigung und unter Umständen gar zur Explosion der Batterien führen.
- Entferne eine erschöpfte Batterie umgehend aus dem Empfänger bzw. Brustgurt, sie kann sonst auslaufen. Vermeide in diesem Fall den Kontakt mit Haut, Augen und Schleimhäuten. Spüle die mit Batteriesäure betroffenen Stellen sofort mit reichlich klarem Wasser und suche umgehend einen Arzt auf. Reinige falls nötig Batteriekontakte und auch Gegenkontakte im Gerät. Bewahre die

Bedienungsanleitung zum Nachschlagen auch von Batterieangaben auf.

Die Missachtung dieser Hinweise kann zur Beschädigung und unter Umständen zur Explosion der Batterien führen.

Informationen zum Wechseln der Batterie des Empfängers und des Brustgurtes findest du unter „Batteriewechsel Empfänger“ bzw. „Batteriewechsel Brustgurt“.

## **GEFAHREN FÜR KINDER UND HILFSBEDÜRFTIGE PERSONEN**

Dieses Gerät ist nicht dafür bestimmt, durch Personen (einschließlich Kinder) mit eingeschränkten physischen, sensorischen oder geistigen Fähigkeiten oder mangelnder Erfahrung und/oder mangelndem Wissen benutzt zu werden, es sei denn, sie werden durch eine für ihre Sicherheit zuständige Person beaufsichtigt oder erhalten von ihr Anweisungen, wie das Gerät zu benutzen ist.

## **ENTSORGUNG**

Batterien sind Sondermüll. Zur sachgerechten Batterieentsorgung stehen im batterievertreibenden Handel sowie den kommunalen Sammelstellen entsprechende Behälter bereit.

Wenn du dich von deinem Empfänger bzw. Brustgurt

trennen möchtest, entsorge diese zu den aktuellen Bestimmungen. Auskunft erteilt die kommunale Stelle.

KRIPPL-WATCHES Warenhandels GmbH

Maria-Theresia-Straße 41, 4600 Wels, Österreich



Entsorge die Verpackung zu den aktuellen Bestimmungen. Auskunft erteilt die kommunale Stelle.

## **INBETRIEBNAHME**

### **1. Installation runtastic App/Aktivierungscode**

Füge den unten angeführten Link in die Adressleiste deines Browsers ein, um zur runtastic Homepage zu gelangen, die dir Schritt für Schritt bei der Eingabe deines Aktivierungscode hilft.

<http://www.runtastic.com/de/activate>

Du kannst auch den unten angeführten QR-Code mit deinem Smartphone scannen, um zu dieser Seite zu gelangen. Um dieses Feature nutzen zu können, musst du vorher im jeweiligen „App-Store“ die kostenlose Applikation herunterladen, mit der du diesen Code scannen kannst. Scanne nun den QR-Code und folge den Anweisungen auf der runtastic Homepage.



**Ansonsten** hast du die Möglichkeit, die Pulsfunktion bzw. viele weitere Funktionen im App Store bzw. Market zu **erwerben**.

### **2. Verbinde dich mit deiner runtastic Hardware**

Stecke den Empfänger in die



Kopfhöreranschlussbuchse deines Smartphones. Achte auf die korrekte Positionierung des Empfängers:

Du kannst auch die Kopfhörer deines Smartphones an den Empfänger anschließen, der Empfänger hat dazu eine Anschlussbuchse an der Oberseite.

### **HINWEIS**

1. Solltest du keine Anzeige der Herzfrequenz erhalten, kann es sein dass die Kontakte für den Empfänger in deinem Smartphone anders gepolt sind. In diesem Fall öffne das Gehäuse des Empfängers (wie im Punkt „Batteriewechsel Empfänger“ beschrieben) und stelle den Schalter im Gehäuse um. Schließe das Gehäuse wieder und wiederhole die Pulsanbindung wie in Punkt 3. „Pulsmessung aktivieren“ beschrieben. Sollte die Pulsmessung instabil sein, kontaktiere folgende E-Mail Adresse: [service@runtastic.com](mailto:service@runtastic.com)
2. Das Mikrofon und der Lautsprecher werden deaktiviert sobald der Empfänger am Telefon angeschlossen wird, die Verwendung von Kopfhörern ist jedoch möglich.
3. Die Fernbedienung des iPhone Kopfhörers funktioniert nicht wenn der Empfänger am Telefon angeschlossen ist.
4. Der Empfänger ist eingeschaltet und verbraucht Akku sobald er am Telefon angeschlossen ist, selbst wenn die runtastic App nicht aktiv ist. Nimm daher den Empfänger ab wenn er nicht benötigt wird.

- Die Batterielebensdauer des Empfängers ist ca. 2,5 Jahre beim Gebrauch von 1 Stunde täglich. Sollte die Übertragung zwischen Empfänger und Brustgurt nicht mehr funktionieren, wechsele daher die Batterie so wie in Punkt „Batteriewechsel Empfänger“ bzw. „Batteriewechsel Brustgurt“ beschrieben.

### **3. Pulsmessung aktivieren**

Um die Pulsmessung zu aktivieren, öffne die runtastic App auf deinem Smartphone.


#### ***iPhone:***

Gehe in den Menüpunkt „**Einstellungen**“ und wähle „**Pulsmessung**“.

Wähle den Punkt „**runtastic Empfänger mit Brustgurt**“ und stelle „**Aktiviere runtastic Empfänger**“ auf **EIN** und drücke „**Erneut verbinden**“.

Sollte die Pulsanbindung nicht funktionieren, siehe Punkt 1. im Hinweis auf Seite 6.

#### ***Android Betriebssysteme:***

Gehe in den Menüpunkt „**Einstellungen**“ ( Symbol rechts oben) und wähle „**Pulsmessung**“.

Wähle „**Empfänger + Brustgurt (5,3 kHz)**“ aus.

Sollte die Pulsanbindung nicht funktionieren, siehe Punkt 1. im Hinweis auf Seite 6.

#### ***BlackBerry:***

Gehe in den Menüpunkt „**Einstellungen**“ und wähle „**Pulsmessung**“.

Wähle bei Punkt „**Pulsmessung**“ die Einstellung „**Aktiviert**“ und beim Punkt „**Puls-Empfänger**“ die Einstellung „**runtastic**“ aus.

Sollte die Pulsanbindung nicht funktionieren, siehe Punkt 1. im Hinweis auf Seite 6.

### **Windows Phone 7:**

Gehe in den Menüpunkt „**Einstellungen**“ und wähle „**Pulsmessung**“.

Stelle bei Punkt „**runtastic Empfänger (5,3 kHz)**“ auf **EIN**.

Sollte die Pulsanbindung nicht funktionieren, siehe Punkt 1. im Hinweis auf Seite 6.

### **4. Brustgurt anlegen**

Sensor Vorderseite:



Sensor Rückseite:



Verbinde den elastischen Gurt mit dem Sensor. Stelle den elastischen Gurt so ein, dass der Sensor fest an der Brust unterhalb der Brustmuskeln anliegt.



Um einen guten Kontakt mit der Haut zu gewährleisten, musst du die Kontakte des Sensors befeuchten oder ein EKG-Gel (erhältlich in medizinischen Fachgeschäften) verwenden.

### ***Wechsel zwischen codierter und uncodierter Übertragung***

Es stehen dir 16 codierte und ein uncodierter Kanal zur Verfügung.

Durch ein einmaliges Drücken auf den Knopf auf der Vorderseite des Brustgurtes





wechselst du zwischen den codierten Kanälen. Wenn du den Knopf 5 Sekunden lang gedrückt hältst, wechselst du automatisch zum uncodierten Kanal. Durch ein nochmaliges Drücken wechselst du wieder zu den codierten Kanälen.

### ***iPhone:***

Gehe im Menü auf „**Einstellungen**“ und wähle „**Pulsmessung**“. Am unteren Bildschirm siehst du auf welchem Kanal der Brustgurt gerade sendet. Solltest du den Kanal wechseln wollen, drücke wie oben beschrieben den Knopf am Brustgurt um den Kanal zu wechseln, wähle „**Erneut verbinden**“ und dein Smartphone verbindet sich wieder mit dem Brustgurt auf dem neuen Kanal.

### ***Android Betriebssysteme:***

Auf deinem Android Smartphone siehst du im Menü „**Einstellungen**“, „**Pulsmessung**“ unter dem Punkt „**Sensor Kanal**“ auf welchem Kanal der Brustgurt gerade sendet. Wird ein codierter Kanal verwendet, siehst du eine **Zahl**. Wird der uncodierte Kanal verwendet, erscheint „**unkodiert**“. Solltest du den Kanal wechseln, musst du zuerst die Verbindung unterbrechen in dem du „**Keine Pulsanbindung**“ auswählst. Ändere nun wie vorher beschrieben durch Drücken des Knopfes auf dem Brustgurt den Übertragungskanal. Wähle nun wieder den Punkt „**Empfänger + Brustgurt (5,3 kHz)**“ aus, dein Smartphone verbindet sich wieder mit dem Brustgurt auf dem neuen Kanal.

### ***BlackBerry:***

Auf deinem BlackBerry Smartphone siehst du im Menü „**Einstellungen**“, „**Pulsmessung**“ unter dem

Punkt **„Sensor Kanal“** auf welchem Kanal der Brustgurt gerade sendet. Wird ein codierter Kanal verwendet, siehst du eine Zahl. Wird der uncodierte Kanal verwendet, erscheint **„unkodiert“**. Solltest du den Kanal wechseln, drücke wie oben beschrieben den Knopf am Brustgurt um den Kanal zu wechseln, wähle wieder **„Brustgurt verbinden“**, dein Smartphone verbindet sich wieder mit dem Brustgurt auf dem neuen Kanal.

### **Windows Phone 7:**

Auf deinem Windows Phone 7 siehst du im Menü **„Einstellungen“**, **„Pulsmessung“** unter dem Punkt **„Sensor Kanal“** auf welchem Kanal der Brustgurt gerade sendet. Wird ein codierter Kanal verwendet, siehst du eine **Zahl**. Wird der uncodierte Kanal verwendet, erscheint **„unkodiert“**. Solltest du den Kanal wechseln, drücke wie oben beschrieben den Knopf am Brustgurt um den Kanal zu wechseln, wähle wieder **„Brustgurt verbinden“**, dein Smartphone verbindet sich wieder mit dem Brustgurt auf dem neuen Kanal.

#### **HINWEIS:**

##### **Vorteil codierte Übertragung:**

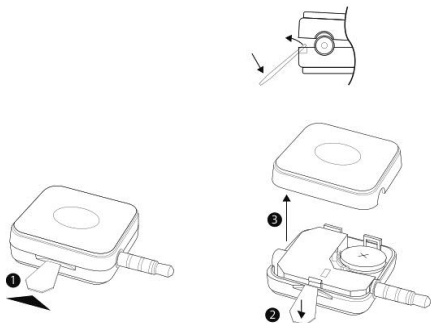
Die Übertragung von Brustgurt zu Empfänger wird kodiert, wodurch die Übertragung kaum durch Störfaktoren wie z.B. Brustgurt einer anderen Person gestört wird.

##### **Vorteil uncodierte Übertragung:**

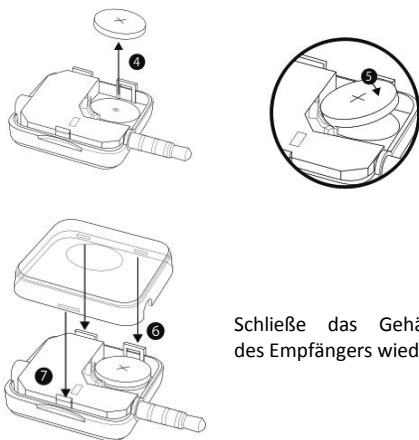
Die Übertragung von Brustgurt zu Empfänger erfolgt auf einer Frequenz die die meisten Fitnessgeräte empfangen, somit kannst du den Brustgurt auch mit sehr vielen anderen Fitnessgeräten wie z.B. Laufband oder Crosstrainer verwenden.

## **BATTERIEWECHSEL EMPFÄNGER**

Öffne das Gehäuse des Empfängers wie in der Zeichnung angezeigt.



Entnimm die alte Batterie und lege eine neue 3V Batterie Typ CR1220 ein. Achte unbedingt darauf, dass der Pluspol (+) nach oben zeigt und dass die Batterie den Batteriekontakt im Gehäuse berührt.



Schließe das Gehäuse des Empfängers wieder.

## **BATTERIEWECHSEL BRUSTGURT**

Öffne den Batteriefachdeckel mit einer Münze, indem du ihn gegen den Uhrzeigersinn drehst. Entnimm die alte Batterie und lege eine neue 3V Batterie Typ CR2032 ein. Achte unbedingt darauf, dass der Pluspol (+) nach oben zeigt. Setzen den Batteriefachdeckel wieder auf und verschließe ihn wieder, indem du ihn im Uhrzeigersinn drehst. Achte darauf, dass die Abdeckung fest geschlossen ist, damit keine Feuchtigkeit in den Brustgurt eintreten kann.

## **TECHNISCHE DATEN**

### Empfänger

Stromversorgung:

1 Lithiumbatterie (3V, CR1220)

### Brustgurt

Stromversorgung:

1 Lithiumbatterie (3V, CR2032)

Übertragungsfrequenz vom Brustgurt zum Empfänger: 5,3 kHz

### Wasserdichtheit

Der Empfänger und der Brustgurt sind spritzwassergeschützt. In der nachstehend angeführten Tabelle siehst du, für welche Aktivitäten und Bedingungen sie geeignet sind:

Schweiß Spritzer	Dusche	Baden, Schwimmen	Wassersport
Ja	Nein	Nein	Nein

## **KONFORMITÄTSERKLÄRUNG**



EMC Directive 2004/108/EC:

Kurztext der Konformitätserklärung: Hiermit erklärt Krippel-Watches, dass sich der Empfänger (Art.-Nr. RUNDC1, Type: TP00270) sowie der Brustgurt (Art.-Nr. RUNDC1, Type: T000260) in Übereinstimmung mit den grundlegenden Anforderungen und den übrigen einschlägigen Bestimmungen der Richtlinie 2004/108/EC befindet.

Den kompletten Text der Konformitätserklärung kannst du über folgende Homepage abrufen:  
[www.runtastic.com](http://www.runtastic.com)

## **GARANTIE**

Für dieses Produkt leisten wir 24 Monate Garantie. Die Garantiezeit beginnt ab dem Verkaufsdatum (Kassabon, Kaufbeleg). Innerhalb dieser Zeit beheben wir sämtliche Mängel, die auf Material- oder Funktionsfehler zurückzuführen sind kostenlos, ausgenommen: Batterien, unsachgemäße Behandlung, Sturz, Stoß, udgl.

Im Falle einer Reklamation kontaktieren Sie bitte:

Für Deutschland und Österreich:

[service@runtastic.com](mailto:service@runtastic.com)

Für alle Länder:

Wenden Sie sich bitte an den zuständigen

Vertriebspartner bzw. an die Verkaufsstelle wo Sie das Produkt erworben haben.



[www.runtastic.com](http://www.runtastic.com)





